

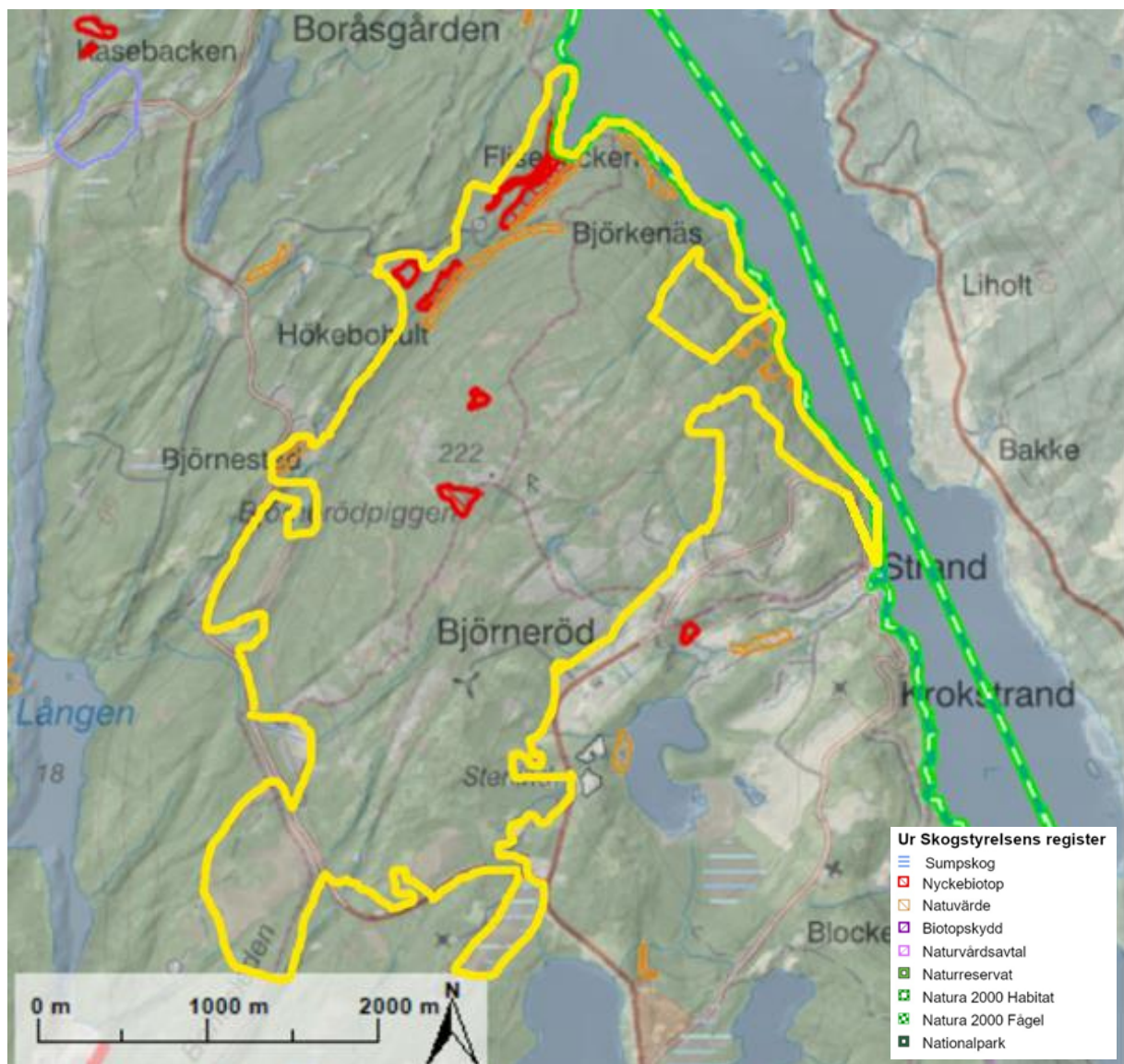
Till:  
Länsstyrelsen Västra Götaland

8 juni 2022

Kopia till:  
Naturvårdsverket  
Strömstad kommun  
Skogsstyrelsen Skaraborg/Fyrbodal distrikt

## Förslag till naturreservat i Strömstad kommun: Löveråsfjället (ca 800 hektar)

Löveråsfjället ligger cirka två mil nordost om Strömstad. Här finns ett av Strömstad kommuns största sammanhängande skogslandskap med framför allt äldre tallskog med inslag av myrmarker, dalgångar med bördig granskog och bergbranter med lövblandad barrskog. Klimatet i sluttningarna är suboceaniskt vilket bidrar till en unik artflora. På hållmarkerna finns tallar i åldrarna ca 200-350 år. Löveråsfjället är utpekad som riksintresse för både naturvård och friluftsliv.<sup>1,2</sup> I öster gränsar Löveråsfjället till Idefjorden som ingår i Natura 2000.<sup>3</sup>



Koordinater (mittpunkt N 6546627.2988 Ö 294018.9464)

Kartprojektion SWEREF99 TM © Lantmäteriet, 109-2011/2037

**Karta över Löveråsfjället.** Det gulmarkerade området på kartan anger gränsen för det föreslagna naturreservatet vid Löveråsfjället.

## INNEHÅLL

1. Inledning .....	2
1.2 Prioriterade skogstyper .....	2
1.3 Friluftsvärden .....	3
1.4 Kulturvärden .....	3
2. Allmän naturbeskrivning .....	3
2.1 Registrerade naturvärden .....	4
2.2 Ovanligt stor och unik artrikedom .....	5
2.3 Artfynd vid Löveråsfjället .....	5
2.4 Fakta och skyddsbehov hos utvalda rödlistade och fridlysta arter vid Löveråsfjället ..	9
3. Avverkade skogar inom Löveråsfjället .....	11
3.1 Aktuell avverkningsanmälan i området .....	11
4. Nationella och internationella miljömål .....	11
4.1 EU:s naturtyper vid Löveråsfjället .....	12
4.2 Fågelarter i EU:s fågeldirektiv .....	12
4.3 Natura 2000 .....	12
4.4 EU-dom (de förenade målen C473-19 och C474-19 Skydda Skogen/Sverige) .....	12
4.5 Bernkonventionen .....	12
5. Sammanvägning av bevarandevärden vid Löveråsfjället .....	13
5.1 Slutsats .....	13
6. Avgränsning för naturreservatet .....	14
7. Reservatsförslag för Löveråsfjället (gräns) .....	14
8. Berörda fastigheter .....	14
9. Bildgalleri från Löveråsfjället .....	15
Referenser .....	19
Bilaga II - Miljöbalk (1998:808) .....	21
Bilaga I - Fridlysning enligt Artskyddsförordningen (2007:845) .....	23

### **1. Inledning**

Löveråsfjället utgörs av ett dramatiskt berglandskap med glesa tallnurskogar och branta sluttningar i ett suboceaniskt klimat. Björnerödspiggen är Bohusläns högsta bergstopp med 222 meter över havet. Uppe på berget finns inslag av myr- och naturskogsmosaiker. I och nedan de branta sluttningarna finns spridda partier av asprik skog samt enstaka mindre partier med ädellövskog inklusive mindre hassellund. I dalgångarna växer granskog med hög bonitet och kalkbarrskog i partier.

#### **1.2 Prioriterade skogstyper**

Löveråsfjället hyser flera prioriterade skogstyper för Västra Götalands län<sup>4</sup>:

- Större myr- och naturskogsmosaiker
- Skog med hög bonitet
- Kalkbarrskog
- Asprika skogar
- Ädellövskog inklusive mindre hassellundar (mindre partier)

Sverige har ett internationellt ansvar att bevara dessa prioriterade skogstyper.

De omväxlande skogstyperna och områdets storlek ger en storslagen vildmarkskänsla vid Löveråsfjället. Här finns en lång skoglig kontinuitet med varierad trädslagsblandning, gamla träd, flerskiktning och olikåldrighet. Vissa delar av tallskogen vid Löveråsfjället är urskogsartad och opåverkad av skogsbruk.

Strömstad kommun pekar i sin naturvårdsplan (2006) ut Löveråsfjället (Björnerödspiggen) som ett område med mycket höga naturvärden enligt naturvärdesklass 2. Kommunen rekommenderade 2006 att området skyddas genom naturvårdsavtal.<sup>5</sup>

I Naturvårdsverkets redogörelse för områden av riksintresse för naturvård för Idefjorden-Dynekilan (2000) framgår att större delen av området innefattades i förordnande om skydd för landskapsbilden enligt 19 § i numera gamla Naturvårdslagen samt strandskydd. Även om begreppet skydd för landskapsbilden inte finns i den nu gällande miljöbalken gäller bestämmelserna fortfarande i de berörda områdena (9 § i lag 1998:811 om införande av miljöbalken).<sup>6</sup> **Naturvårdsverket anser i sin redogörelse att landskapsbildsskyddet är otillfredsställande och bör ersättas helt eller delvis med reservatsbestämmelser.**<sup>7</sup>

### 1.3 Friluftsvärden

På toppen av Bohusläns högsta bergstopp, Björnerödspiggen, finns ett välbesökt utsiktstorn med vindskydd. Både Bohusleden och Kuststigen går förbi här. Bohusleden går genom Löveråsfjället från Flöghult vidare mot Strömstad. Kuststigen fortsätter norrut mot Svinesundsbron och Norge.

Löveråsfjället är utpekad som ett riksintresse för friluftsliv; området har särskilt goda förutsättningar för berikande upplevelser i natur- och kulturmiljöer samt friluftaktiviteter och därmed berikande upplevelser.<sup>8</sup>

Löveråsfjället uppfyller följande stödkriterier för riksintresse för friluftsliv:

- Intresseväckande natur- och kulturvärden
- Tilltalande landskapsbild.
- Särprägel
- Området har sällsynta växter och djur
- Artrikedom
- Vattenanknutna friluftaktiviteter som bad, kajak, kanot.
- Berg/klippor lämpligt för klättring.
- Naturvärden som kan bestå även vid ökad besöksfrekvens.
- Förekomst av brukningsvägar, stigar, vandringsleder, cykling.
- Möjligheter att komma till och in i området samt visats i eller i anslutning till området.
- Lämpliga klimatförhållanden, bra stränder och bottnar för bad.
- Området kan utnyttjas mångsidigt genom sin storlek och variation.
- Relativt små inskränkningar i allemansrätten

### 1.4 Kulturvärden

På toppen av Björnerödspiggen finns lämningar av människor i form av ett bronsåldersröse från ca år 1000 f Kr. I den nordvästra delen av området finns även fornlämning i form av gamla boplatser där bl.a. slagen flinta har hittats.<sup>9</sup>

## 2. Allmän naturbeskrivning

Uppe på Löveråsfjället dominerar hållmarkerna med ett tunt jordtäckte där lågvuxen och vindformad hållmarksskog växer, som i lägre partier övergår i mer högvuxen och tätare barrskog. Träden på hållmarkerna växer långsamt och glest. Skogarna i området har en naturlig karaktär med olikåldriga träd, varav en del mycket gamla träd i 200-350-årsåldern. Enstaka tallar är eventuellt upp emot 400-450 år. I huvudsak finns fyra olika generationer i åldersklasserna ca 100 år, 150 år, 200 år och drygt 250 år i tallnatureskogen varav de tre äldsta åldersklasserna dominerar vid Löveråsfjället. Det finns även spridda torrträd och liggande död ved. Den yngre tallnatureskogen i sydost är bitvis lövrik med inslag av främst björk men även asp. Även stavatallskog finns i området. Lågproduktiva delar av tallskogen utgörs av impediment.

Myrmarker finns spridda i området och utgör i delar en myr- och naturskogsmosaik. Söder om Löveråsfjället vid Ulveklåvan och nordväst om Flåghultstjärn ligger myrmarker i form av öppna våtmarker.

Sprickdalar i olika storlekar och former samt bäckraviner finns inom området. Sprickorna följer ofta bohusgranitens karaktäristiska huvudriktning nordost-sydväst med vissa mindre avvikelser. Norr och nordväst om Löveråsfjället finns branter och sprickdalar med djupa dalgångar. I dessa sprickor återfinns intressanta skogsmiljöer, ofta med ökat lövinslag och hög bonitet i dalgångarna. I den nordvästra delen av området är skogsmarken kalkrik.

## **2.1 Registrerade höga naturvärden**

Nordost om Löveråsfjället vid Bågen finns flera områden med äldre värdefull naturskog. Fyra partier är registrerade som nyckelbiotoper och fem skogspartier hyser enligt Länsstyrelsens gammalskogsinventering (1998) naturvärdeklass 1 (mycket höga naturvärden) och 2 (höga naturvärden).<sup>10</sup> Floran är rik med flera hotade arter, många bohål och fridlysta fåglar häckar i branten.

En registrerad nyckelbiotop (ca 3,7 hektar) vid Bågen löper längs med en örtrik bäck/bäckdråg som rinner ut i Idefjorden. Här finns en grandominerad och urskogsartad naturskog med stort inslag av lövträd såsom björk, sälg, asp, rönn och alm i blockrik terräng. Luftfuktigheten är hög och jordarten är kalkhaltig. Ormbunkar förekommer rikligt. Förekomsten av död ved är riklig, framför allt av lågor.<sup>11</sup> Bäckravinen vid Bågen pekas även ut i kommunens naturvårdsplan (2006) som högsta naturvärde enligt naturvärdesklass 1 (ingår i området Boråsgården omfattande ca 20 hektar).

Ytterligare en nyckelbiotop (ca 1,8 hektar) i en bergbrant strax väster om den örtrika bäcken vid Bågen beskrivs av Skogsstyrelsen hysa stort inslag av senvuxna träd och rik förekomst av skrymslen.<sup>12</sup> Branten domineras av asp med inslag av tall, gran, björk, skogslind och rönn. Gammal asp förekommer allmänt till rikligt. Även gammal skogslind förekommer tämligen allmänt. Mossfällar på träd och stenblock finns här liksom hackmärken efter hackspettar på träd.

Söder om Båghålet finns ytterligare en registrerad nyckelbiotop (ca 1,9 hektar) som även den utgörs av granskog längs med ett örtrikt bäckdråg på kalkrik jordart med rörligt markvatten och med hög och jämn luftfuktighet.<sup>13</sup> Här är boniteten hög, mosstäcket ymnigt och kärlväxt- och kryptogamfloran värdefull. Förekomsten av död ved är i regel allmän, bitvis riklig. Den avverkningsanmälda skogen pekades redan ut 1998 i en gammelskogsinventering av Länsstyrelsen Västra Götaland som ett objekt med höga naturvärden enligt naturvärdesklass 2 (objektnr. 527/467). Det beskrevs enligt följande: "Olikåldrig, delvis grov granskog. En del död ved. Lodyta."<sup>14</sup>

Ca 500 meter öster om Kasenhagen finns ytterligare en registrerad nyckelbiotop (ca 1,3 hektar) med grandominerad barrskog med inslag av tall, asp, björk och rönn.<sup>15</sup> Senvuxna träd och gammal tall förekommer tämligen allmänt liksom lågor av gran. Kryptogamfloran bedöms vara värdefull. I anslutning till barrskogen finns även en sumpskog som utgörs av blandskog med både lövträd och barrträd.

Vid Flisebacken, väster om Idefjorden, finns ett objekt med naturvärde (ca 3,6 hektar) med lövrik barrnaturskog. Här finns ett stort inslag av asp. Äldre granar och tallar finns insprängda bland aspen. Här finns även inslag av död ved i form av flertal torrträd (flera stående döda granar), högstubbar, och enstaka lågor i olika grovlekar.

Det finns även två objekt med naturvärden i Löveråsfjällets nordvästra sluttning med värdefull lövblandad barrskog med en rik och unik suboceanisk lavflora där flera av lavarterna är hotade enligt rödlistan.

Uppe på berget finns en liten registrerad nyckelbiotop (ca 0,6 hektar) med urskogsartad barrnurskog med stort inslag av senvuxna träd och spärrgreniga grova träd.<sup>16</sup> Skogen är talldominerad med inslag av björk och gran.

Sydväst om toppen av Björnerödspiggen finns ytterligare en registrerad nyckelbiotop (ca 2,2 hektar) som av Skogsstyrelsen beskrivs som en urskogsartad barrnurskog.<sup>17</sup> Skogen är talldominerad med inslag av gran, asp och björk. Gamla tallar förekommer allmänt och inslaget av senvuxna träd och spärrgreniga grova träd är stort. Förekomsten av död ved är riklig.

Vid Kroken, ca 600 meter norr om Torskhålan, längs med Idefjorden, finns två naturvärdesobjekt i en bergsbrant (ca 2,4 hektar och 1,9 hektar) med naturskog. Även här finns en suboceanisk lavflora.

Söder om Löveråsfjället vid Ulveklåvan och nordväst om Flåghultstjärn ligger öppna våtmarker som hyser vissa naturvärden samt höga naturvärden enligt den nationella våtmarksinventeringen som genomförts av Länsstyrelsen med stöd av Naturvårdsverket.<sup>18</sup>

## 2.2 Ovanligt stor och unik artrikedom

Löveråsfjället hyser en ovanligt stor och unik artrikedom; totalt har 111 naturvårdsarter varav 38 rödlistade arter observerats.

Ett flertal rödlistade suboceaniska lavararter såsom västlig gyttelav (CR; tre fynd), blylav (EN; fyra fynd), grynlav (EN; 16 fynd), örtlav (EN) och pulverädellav (VU) växer i området. Alla dessa arter är sällsynta eller mycket sällsynta i Sverige. De är alla beroende av hög och jämn luftfuktighet, ofta i gamla ostörda miljöer, och är känsliga för uttorkning och snabba förändringar av ljus- och vindförhållanden. Även mossfloran i områdets gran- och blandskogar är rik.

## 2.3 Artyfynd vid Löveråsfjället

### LAVAR

Västlig gyttelav (CR) - Antal fynd: 3

Blylav (EN) - Typisk art i 9020 Nordlig ädellövskog och 9180 Ädellövskog i branter. Antal fynd: 4

Grynlav (EN) - Antal fynd: 16

Ädellav (EN) - Typisk art i 9070 Trädklädd betesmark, 9020 Nordlig ädellövskog och 9180 Ädellövskog i branter. Antal fynd: 7

Örtlav (EN) - Typisk art i 9070 Trädklädd betesmark, 9020 Nordlig ädellövskog och 9180 Ädellövskog i branter. Antal fynd: 1

Blek kraterlav (VU) - Typisk art i 6530 Lövängar. Antal fynd: 1

Kristall-lundlav (VU) - Antal fynd: 3

Pulverädellav (VU) - Antal fynd: 1

Västlig njurlav (VU) - Typisk art i 9010 Taiga, 9070 Trädklädd betesmark, 9160 Näringsrik ekskog, 9180 Ädellövskog i branter och 9190 Näringsfattig ekskog. Antal fynd: 2

Brunpudrad nållav (NT) - Typisk art i 9010 Taiga

Kortskaftad ärgspik (NT)

Staketflarnlav (NT)

Bårdlav (signalart) - Typisk art i 9070 Trädklädd betesmark, 9010 Taiga, 9020 Nordlig ädellövskog, 9160 Näringsrik ekskog, 9180 Ädellövskog i branter och 9190 Näringsfattig ekskog. Antal fynd: 2

Dvärgtufs (signalart)

Gulnål (signalart) - Typisk art i 9110 Näringsfattig bokskog och 9130 Näringsrik bokskog

Gyttelav (signalart)

Havstulpanlav (signalart) - Typisk art i 9070 Trädklädd betesmark, 9020 Nordlig ädellövskog, 9160 Näringsrik ekskog, 9180 Ädellövskog i branter och 9190 Näringsfattig ekskog

Kattfotslav (signalart) - Typisk art i 9010 Taiga, 9160 Näringsrik ekskog och 9190 Näringsfattig ekskog

Korallblylav (signalart) - Typisk art i 9070 Trädklädd betesmark, 9020 Nordlig ädellövskog, 9160 Näringsrik ekskog, 9180 Ädellövskog i branter och 9190 Näringsfattig ekskog. **Antal fynd: över 50**

Rostfläck (signalart) - Typisk art i 9190 Näringsfattig ekskog

Njurlavar (Nephroma sp) (signalart)

Stuplav (signalart) - Typisk art i 9010 Taiga

Glansfläck - Typisk art i 9190 Näringsfattig ekskog

Grynig blåslav - Typisk art i 9070 Trädklädd betesmark

Skriftlav - Typisk art i 9190 Näringsfattig ekskog

Gammelgranslav (f.d. signalart) - Typisk art i 9070 Trädklädd betesmark

Koralllav (f.d. signalart)

Liten spiklav (f.d. signalart)

Grå punktlav (f.d. signalart)

Stor kvistspik (f.d. signalart)

## **MOSSOR**

Aspfjädermossa (VU) - Typisk art i 9010 Taiga

Blek stjärnmossa (signalart) - Typisk art i 9160 Näringsrik ekskog

Blåmossa (signalart) - Typisk art i 9010 Taiga, 9080 Lövsumpskog och 9750 Svämlövskog, Bilaga 5 i Habitatdirektivet

Blåsfliksmossa (signalart) - Typisk art i 9080 Lövsumpskog

Bågpraktmossa (signalart) - Typisk art i 7160 Källor och källkärr, 9080 Lövsumpskog och 9750 Svämlövskog

Dunmossa (signalart) - Typisk art i 7160 Källor och källkärr, 9080 Lövsumpskog och 9750 Svämlövskog

Fällmossa (signalart) - Typisk art i 9020 Nordlig ädellövskog, 9160 Näringsrik ekskog, 9180 Ädellövskog i branter och 9190 Näringsfattig ekskog

Grov fjädermossa (signalart) - Typisk art i 9020 Nordlig ädellövskog, 9160 Näringsrik ekskog, 9180 Ädellövskog i branter och 9190 Näringsfattig ekskog. **Antal fynd:** Ymrig förekomst i granskog nedan Löveråsfjället.

Guldlockmossa (signalart) - Typisk art i 9160 Näringsrik ekskog, 9180 Ädellövskog i branter och 9190 Näringsfattig ekskog

Klippfrullania (signalart) - Typisk art i 9020 Nordlig ädellövskog, 9160 Näringsrik ekskog, 9180 Ädellövskog i branter och 9190 Näringsfattig ekskog

Mörk husmossa (signalart) - Typisk art i 9010 Taiga, 9050 Näringsrik granskog, 9080 Lövsumpskog, 9750 Svämlövskog, 9020 Nordlig ädellövskog, 9160 Näringsrik ekskog och 9180 Ädellövskog i branter

Platt fjädermossa (signalart) - Typisk art i 9010 Taiga, 9020 Nordlig ädellövskog, 9160 Näringsrik ekskog, 9180 Ädellövskog i branter och 9190 Näringsfattig ekskog

Purpurmylia (signalart)

Skogshakmossa (signalart) - Typisk art i 9750 Svämlövskog, 9010 Taiga, 9050 Näringsrik granskog och 9080 Lövsumpskog

Skuggsprötmossa (signalart) - Typisk art i 9180 Ädellövskog i branter

Stenporella (signalart) - Typisk art i 9750 Svämlövskog

Stor revmossa (signalart)

Stubbspretmossa (signalart) - Typisk art i 9020 Nordlig ädellövskog

Terpentinmossa (signalart) - Typisk art i 9010 Taiga, 9080 Lövsumpskog och 9750 Svämlövskog

Trubbfjädermossa (signalart) - Typisk art i 9080 Lövsumpskog, 9750 Svämlövskog, 9020 Nordlig ädellövskog och 9760 Svämädellövskog

Trädporella (signalart) - Typisk art i 9020 Nordlig ädellövskog, 9160 Näringsrik ekskog, 9180 Ädellövskog i branter och 9190 Näringsfattig ekskog

Västlig hakmossa (signalart)

Vågig rutlungmossa - Typisk art i 7160 Källor och källkärr och 9760 Svämädellövskog

Kantvitmossa - Bilaga 5 i Habitatdirektivet

Dansk blåmossa (tidigare NT; 2015)

Krushättemossa (f.d. signalart)

Kruskalkmossa (f.d. signalart)

Långfliksmossa (f.d. signalart)

Vågig sidenmossa (f.d. signalart)

Blocktrappmossa – endast två fynd noterade i hela norra Bohuslän. **Antal fynd: 2.**

### **SVAMPAR**

Dofttaggvamp (NT) - Typisk art i 9050 Näringsrik granskog

Mottaggvamp (NT) - Typisk art i 9010 Taiga

Tallticka (NT) - Typisk art i 9010 Taiga och 9060 Åsbarrskog

Vintertagging (NT)

Barkticka (signalart) - Typisk art i 9010 Taiga

Stor aspticka (signalart) - Typisk art i 9010 Taiga och 9030 Landhöjningsskog

### **KÄRLVÄXTER**

Ask (EN)

Knärot (VU) - fridlyst enl. 8 § Artskyddsförordningen, Typisk art i 9010 Taiga och 9050 Näringsrik granskog

Brunag (NT) - Typisk art i 7110 Högmossar och 7140 Öppna mossar och kärr

Desmeknopp (NT)

Skogssvingel (NT) - Typisk art i 9020 Nordlig ädellövskog och 9180 Ädellövskog i branter

Storgröe (NT) - Typisk art i 9080 Lövsumpskog och 9020 Nordlig ädellövskog. **Antal fynd: 12**

Dvärghäxört (signalart) - Typisk art i 9080 Lövsumpskog

Grönpyrola (signalart) - Typisk art i 9010 Taiga och 9060 Åsbarrskog

Myckmadra (signalart) - Typisk art i 9050 Näringsrik granskog, 9020 Nordlig ädellövskog, 9130 Näringsrik bokskog och 9160 Näringsrik ekskog

Strutbräken (signalart) - Typisk art i 6430 Högörtängar, 9050 Näringsrik granskog, 9750 Svämlövskog, 9080 Lövsumpskog och 9760 Svämädellövskog

Svart trolldruva (signalart) - Typisk art i 9050 Näringsrik granskog, 9020 Nordlig ädellövskog, 9160 Näringsrik ekskog och 9180 Ädellövskog i branter

Vårärt (signalart) - Typisk art i 9050 Näringsrik granskog, 9020 Nordlig ädellövskog, 9160 Näringsrik ekskog och 9180 Ädellövskog i branter

Vättersos (signalart) - Typisk art i 9020 Nordlig ädellövskog och 9160 Näringsrik ekskog

Ögonpyrola (signalart) - Typisk art i 9070 Trädklädd betesmark och 9010 Taiga

Blåsippa - fridlyst enl. 8 § Artskyddsförordningen i Strömstads kommun, Typisk art i 9050 Näringsrik granskog, 8240 Karsthällmarker och 9020 Nordlig ädellövskog

Bäckbräsma - Typisk art i 7160 Källor och källkärr, 9750 Svämlövskog och 9080 Lövsumpskog

Gullpudra - Typisk art i 7160 Källor och källkärr och 9080 Lövsumpskog

Jungfru Marie nycklar - fridlyst enl. 8 § Artskyddsförordningen, 7140 Öppna mossar och kärr, 4010 Fukthedar, 5130 Enbuskmarker och 6530 Lövängar

Myrtilja - Typisk art i 7130 Terrängtäckande mossar, 4010 Fukthedar och 7140 Öppna mossar och kärr

Ormbär - Typisk art i 9050 Näringsrik granskog

Storrams - Typisk art i 9020 Nordlig ädellövskog och 9160 Näringsrik ekskog

Svartbräken - Typisk art i 8210 Kalkbranter

### **KÄRLKRYPTO GAMER**

Lopplumner - fridlyst enligt 9 § Artskyddsförordningen, bilaga 5 i Habitatdirektivet

Mattlumner - fridlyst enligt 9 § Artskyddsförordningen, bilaga 5 i Habitatdirektivet



Revlummer - fridlyst enligt 9 § Artskyddsförordningen, bilaga 5 i Habitatdirektivet

## **FÅGLAR**

Kricka (VU) - fridlyst enl. 4 § Artskyddsförordningen, Bilaga 2 i Fågeldirektivet, Bilaga III i Bernkonventionen, Bilaga C i CITES

Entita (NT) - fridlyst enl. 4 § Artskyddsförordningen, prioriterad art i Skogsvårdslagen, Typisk art i 9080 Lövsumpskog, Bilaga II i Bernkonventionen

Grönsångare (NT) - fridlyst enl. 4 § Artskyddsförordningen, Bilaga II i Bernkonventionen

Havsörn (NT) - fridlyst enl. 4 § Artskyddsförordningen, Bilaga 1 i Fågeldirektivet, prioriterad art i Skogsvårdslagen, Bilaga II i Bernkonventionen, Bilaga A i CITES

Kråka (NT) - fridlyst enl. 4 § Artskyddsförordningen, Bilaga 2 i Fågeldirektivet

Mindre hackspett (NT) - fridlyst enl. 4 § Artskyddsförordningen, Typisk art i 9010 Taiga, 9750 Svåmlövskog och 9080 Lövsumpskog, Bilaga II i Bernkonventionen

Spillkråka (NT) - fridlyst enl. 4 § Artskyddsförordningen, Bilaga 1 i Fågeldirektivet, prioriterad art i Skogsvårdslagen, Typisk art i 9010 Taiga och 9740 Skogsbevuxen myr, Bilaga II i Bernkonventionen

Svartvit flugsnappare (NT) - fridlyst enl. 4 § Artskyddsförordningen, Bilaga II i Bernkonventionen

Talltita (NT) - fridlyst enl. 4 § Artskyddsförordningen, Bilaga II i Bernkonventionen

Tretåig hackspett (NT) - fridlyst enl. 4 § Artskyddsförordningen, Bilaga 1 i Fågeldirektivet, prioriterad art i Skogsvårdslagen, Bilaga II i Bernkonventionen, Typisk art i 9010 Taiga, 9740 Skogsbevuxen myr och 9030 Landhöjningsskog

Dubbeltrast - fridlyst enl. 4 § Artskyddsförordningen, Bilaga 2 i Fågeldirektivet, Bilaga III i Bernkonventionen

Kattuggla - fridlyst enl. 4 § Artskyddsförordningen, Bilaga II i Bernkonventionen, Bilaga A i CITES

Kungsfågel - fridlyst enl. 4 § Artskyddsförordningen, Bilaga II i Bernkonventionen

Morkulla - fridlyst enl. 4 § Artskyddsförordningen, Bilaga 2 i Fågeldirektivet, Bilaga III i Bernkonventionen

Nattskärre - fridlyst enl. 4 § Artskyddsförordningen, Bilaga 1 i Fågeldirektivet, Typisk art i 9010 Taiga, prioriterad art i Skogsvårdslagen, Bilaga II i Bernkonventionen

Ormvråk - fridlyst enl. 4 § Artskyddsförordningen, Bilaga II i Bernkonventionen, Bilaga A i CITES

Orre - fridlyst enl. 4 § Artskyddsförordningen, Bilaga 1 och 2 i Fågeldirektivet, prioriterad art i Skogsvårdslagen, Typisk art i 7140 Öppna mossar och kärr, Bilaga III i Bernkonventionen

Rödstjärt - fridlyst enl. 4 § Artskyddsförordningen, Bilaga II i Bernkonventionen

Sparvhök - fridlyst enl. 4 § Artskyddsförordningen, Bilaga II i Bernkonventionen, Bilaga A i CITES

Större korsnäbb - fridlyst enl. 4 § Artskyddsförordningen, Bilaga II i Bernkonventionen

Svartmes - fridlyst enl. 4 § Artskyddsförordningen, Bilaga II i Bernkonventionen

Tjäder - fridlyst enl. 4 § Artskyddsförordningen, Bilaga 1 och 2 i Fågeldirektivet, prioriterad art i Skogsvårdslagen, Typisk art i 9010 Taiga och 9740 Skogsbevuxen myr, Bilaga III i Bernkonventionen

Tofsmes - fridlyst enl. 4 § Artskyddsförordningen, Typisk art i 9010 Taiga, Bilaga II i Bernkonventionen

Trädkrypare - fridlyst enl. 4 § Artskyddsförordningen, Bilaga II i Bernkonventionen

Trädlärka - fridlyst enl. 4 § Artskyddsförordningen, Bilaga 1 i Fågeldirektivet, prioriterad art i Skogsvårdslagen, Bilaga III i Bernkonventionen

Törnskata - fridlyst enl. 4 § Artskyddsförordningen, Bilaga 1 i Fågeldirektivet, Typisk art i 5130 Enbuskmarker, Bilaga II i Bernkonventionen

## **INSEKTER**

Fetörtsblåvinge (EN) - ingår i åtgärdsprogram 2011-2015<sup>19</sup> samt uppdaterad åtgärdstabell för fetörtsblåvinge 2016-2021<sup>20</sup>

Liten brunbagge (NT)

Xylophilus corticalis (NT)

Blå praktbagge - Typisk art i 9060 Åsbarrskog

*Fetörtsblåvinge (EN) har enligt Artportalen observerats sydost om Torskhålan och söderut mot Strand i Krokstrand. Fjärilsarten har tidigare även påträffats vid Bågen men är ej återfunnen. Arten finns även spridd öster om bilvägen vid Björneröd i nära anslutning till reservatsförslaget för Löveråsfjället – denna del är i behov att skydd och bör avgränsas i ett separat reservatsförslag.*



## 2.4 Fakta och skyddsbehov hos utvalda rödlistade och fridlysta arter vid Löveråsfjället

**Västlig gyttlerlav** (CR) är den allra sällsyntaste suboceaniska bladlaven med cyanobakterier i Sverige. Den växer i blandskogstyper med gran och asp som är mycket starkt hotade av ett produktionsinriktat skogsbruk. Arten bedöms inte överleva en slutavverkning även om värdträden sparas. Nyetableringen försvåras av att aspar i blandskogar ofta avverkas i samband med gallringar. På de flesta av lokalerna finns den bara på ett träd varför även slumpmässiga faktorer är ett hot. **Enligt SLU Artdatabanken bör samtliga lokaler med västlig gyttlerlav (CR) skyddas.**<sup>21</sup>

**Bylav** (EN) har svårt att överleva en slutavverkning även om värdträden sparas. Även en vidlyftig utglesning av skog på eller i omedelbar närhet av lavens lokaler utgör ett hot. **Särskilt rika förekomster som kan fungera som spridningscentra bör skyddas, enligt SLU ArtDatabanken.**<sup>22</sup>

**Grynlav** (EN) är känd från endast ca 200 lokaler i Sverige. Arten bedöms ha svårt att överleva en slutavverkning även om värdträden sparas. Vidlyftiga utglesningar av skog på eller i omedelbar närhet av lavens lokaler är därför ett hot. **Särskilt rika förekomster av grynlav, som kan fungera som spridningscentra bör skyddas, enligt SLU Artdatabanken.** Tills vidare bör skogsskötselåtgärder undvikas på lokaler där arten fortfarande finns kvar.<sup>23</sup>

**Örtlav** (EN) växer på grova eller senvuxna ädellövträd i områden med hög nederbörd och fuktigt lokalklimat i sydvästra Sverige. Genom att många andra rödlistade lavar ofta förekommer på örtlavens växtplatser är dessa lokalers skyddsvärde högt. Totalt finns ett knappt 80-tal aktuella lokaler. Örtlav är mycket känslig för ingrepp som påverkar luftfuktigheten på lokalen. Avverkning av äldre lövträd och andra potentiella värdträd utgör ett hot, liksom utglesning av träd- och buskskikt. **Alla lokaler där laven finns kvar måste undantas från alla typer av ingrepp, enligt SLU Artdatabanken.**<sup>24</sup>

**Pulverädellav** (VU) växer främst på ek, men även på alm, ask, asp, klibbal och rönn i blandskog. Arten är beroende av hög luftfuktighet och förekommer på lokaler med höga naturvärden. **Aktivt skogsbruk bör undvikas i nära anslutning till dessa platser.** Speciellt viktigt är att fuktighetsförhållandena inte ändras.<sup>25</sup>

**Ädellav** (EN) är beroende av gamla eller senvuxna ädellövträd och asp i gamla, ostörda skogsmiljöer med jämt och hög luftfuktighet. Den är känslig för snabba förändringar av ljus- och vindförhållanden eller uttorkning. **Rikliga lokaler bör skyddas mot slutavverkning och dikning, enligt SLU Artdatabanken.** I sydligaste Sverige har arten minskat kraftigt vilket antas bero på gallring av asp i skogsmark och avverkning av grova lövträd i hagmarker.<sup>26</sup>

**Blek kraterlav** (VU) växer främst på grova ädellövträd, främst ask och alm men även ek, lönn och lind i fuktig och skuggig lövskog, gärna i sluttningar. Arten förekommer på lokaler med lång trädkontinuitet. **Arten hotas av att arealen lämplig gammal ädellövskog minskar.**<sup>27</sup>

**Aspfjädermossa** (VU) tenderar att vara strikt bunden till gamla skogar, framförallt på näringsrik och högproduktiv mark. Arten gynnas troligen av lång skoglig kontinuitet. Ett hot är att det vanliga värdträdet ask har drabbats av askskottsjuka. Arten är dessutom känslig mot kraftig avverkning. **Samtliga lokaler måste ges ett ändamålsenligt skydd** och ett urval förekomster bör övervakas för att följa populationens status, enligt SLU Artdatabanken.<sup>28</sup>

**Krystall-lundlav** (VU) lever i eller på gamla eller senvuxna träd med grov bark, skador, döda delar eller håligheter, främst i ädellövträdsmiljöer. Endast ca 35 aktuella lokaler finns i Sverige. **Arten hotas av avverkning av gamla träd och slutavverkning.**<sup>29</sup>

**Knärot** (VU), fridlyst enligt §8 artskyddsförordningen, kräver jämn luftfuktighet i gamla, ostörda skogsmiljöer och är känslig för snabba förändringar av ljus- och vindförhållanden eller uttorkning. På grund av ett alltför intensivt skogsbruk har den minskat med 40 (25-50) % under de senaste 60 åren och i framtiden bedöms minskningstakten uppgå till 30 (20-40) %. **Lokaler med knärot bör undantas från modernt skogsbruk. För rika förekomster av arten är reservatsbildning eller biotopskydd lämpliga åtgärder för att skydda den.**<sup>30</sup>

**Tretåig hackspett** (NT) är fridlyst enligt §4 Artskyddsförordningen. Endast drygt 500 observationer av spår av tretåig hackspett har gjorts i Västergötland.<sup>31</sup> Fågelarten finns med som prioriterad art i Skogsstyrelsen vägledning för skogsbruket (bilaga 4 till SVL)<sup>32</sup>. I vägledningen står bland annat att: "Tretåig hackspett har stora arealkrav och höga krav på sin livsmiljö. **Omdaning av naturskogar till kulturskogar medför en förlust av viktiga miljöer, något som förstärks av ökad fragmentering till följd av avverkningar.**"

"Områden med dokumenterad permanent förekomst i naturskogsmiljöer har vanligen så stora naturvärden att skogsbruk är olämpligt". Permanenta revir av tretåig hackspett karaktäriseras ofta av artens typiska ringformigt ordnade hackmärken på framför allt gamla granar. För att säkerställa att inte revir av tretåig hackspett drabbas av avverkningar bör inventeringar göras både under häckningstid och under vintern, då arten utnyttjar betydligt större områden än under sommarens häckningsrevir. Storleken på häckningsreviret varierar med skogstypen, förekomsten av död ved och graden av fragmentering, men är i allmänhet i storleksordningen 25–100 hektar."

**Talltita** (NT) har minskat kraftigt i Sverige under de senaste 30 åren och nuvarande minskningstakt beräknas till 20 (10 - 30) % innevarande 10-årsperiod. **Arten missgynnas när flerskiktad skog omförs till enskiktade produktionsbestånd.** Begränsad tillgång på kläna murkna högstubbar för bobygge kan vara ett problem i stora områden. Talltitan har relativt stora arealkrav och missgynnas därför när skogen fragmenteras. Kalavverkning av större delar av reviret innebär att det överges.<sup>33</sup>

**Tjäder** missgynnas när skogen blir allt mera fragmenterad, när äldre skog avverkas och ersätts med täta plantskogar, när tallskog ersätts av granskog, när våtmarker dikas ut och försvinner och när flerskiktad, varierad skog ersätts med enskiktade bestånd. För en kontinuerlig förekomst av tjäder krävs att andelen lämpliga tjädermiljöer är minst 25 % inom en sammanhängande skogsyta av minst 300 hektar.<sup>34</sup>

**Fetörtsblåvinge** (EN) är en av Sveriges mest sällsynta fjärilar och finns bara på ett fåtal lokaler i landet. Fetörtsblåvingen behöver öppen klippterräng med fetbladsväxter där kärleksört (*Hylotelephium telephium*) är en viktig värdväxt.<sup>35</sup> Det är viktigt att kartlägga förekomsten av värdväxt för att bättre förstå artens utbredning i området.

**Liten brunbagge** (NT) lever främst i områden med gott om död lövträdsved. Eftersom mängden med död lövträdsved normalt är för låg i den brukade skogen föreligger ett hot att arter kommer att försvinna från flera av sin gamla lokaler om den omvandlas till granskog.<sup>36</sup>

**Xylophilus corticalis** (NT) lever mycket lokalt, och även om den kan leva i många olika trädslag, ställer den höga krav på kvaliteten på rötveden. Den är nästan uteslutande funnen inom områden där det finns många andra rödlistade vedlevande insekter. Arten är hotad på flera av sina lokaler i landet. **Den viktiga åtgärden är att avsätta fler naturreservat med gammal lövskog i södra Sverige, samt att generellt öka mängden död ved i skogen.**<sup>37</sup>

### **3. AVVERKADE SKOGAR INOM LÖVERÅSFJÄLLET**

Under våren och hösten 2020 avverkades delar av två skogsområden som på grund av sina naturvärden och geografiska lägen borde ha ingått i detta reservatsförslaget.

#### **Avverkad skog inom området (våren 2020):**

**Ca 500 meter nordväst om Torskhålan** (A 50886-2017; inkom 2017-10-16; ca 10,9 hektar) växte äldre tallar över 100-150 år insprängda bland yngre tallar och björkar på hållmark. Enstaka tallar, åtminstone längre västerut, var över 200 år gamla. Markvegetationen utgörs främst av blåbär. Även signalarten blåmossa finns i små kuddar. Graninslaget ökar österut. Nordost om en stig finns en liten bäck som omges av äldre granar med gammelgranslav och aspar i sluttande terräng (denna del har lämnats kvar som naturhänsyn). Signalarten korallblylav växte på asp. Söderut växte impedimentsartad tallhållmark med inslag av björk och aspföryngring i sluttning mot öster. Tallarna var troligtvis ca 100-150 år, några av dem var eventuellt äldre.

#### **Delvis avverkad skog inom området:**

**Vid Flisebacken** (A 2258-2018; inkom 2018-01-12; ca 12,9 hektar) berörde avverkningsanmälan delvis ett naturvärdeobjekt med stort inslag av asp och enstaka äldre granar och tallar. Denna del av skogen har lämnats kvar som hänsynsyta. Flera suboceaniska lavar inklusive blylav (EN) samt andra signalarter finns här. Utöver naturvärdesobjektet finns en bitvis blockig granskog med inslag av björk, tall och asp i en förhållandevis brant sluttning som sluttar ner mot Idefjorden. Den övre delen av sluttningen avverkades under år 2020.

#### **3.1 Aktuell avverkningsanmälan inom området:**

**Söder om Båghålet** (A 38001-2019; inkom 2019-08-06; ca 2 hektar) gränsar avverkningsanmälan till den registrerade nyckelbiotopen söder om Båghålet vid det örtrika bäckdråget med granskog på kalkrik jordart, rörligt markvatten och hög och jämn luftfuktighet. Ingen kantzon är avgränsad mot nyckelbiotopen.

### **4. Nationella och internationella miljömål**

I Sverige finns de nationella miljömålen Levande skogar och Ett rikt växt- och djurliv.<sup>38</sup> Enligt riksdagens etappmål skulle minst 20 % skog ha varit skyddad till år 2020. Sverige har också skrivit under FN:s konvention för biologisk mångfald och ska följa Aichi-målen från Nagoya-avtalet som säger att minst 17 % ekologiskt representativ och funktionell produktiv skogsmark skulle varit skyddad till 2020. Dessa mål nåddes aldrig.

Trenden för utvecklingen i skogen bedöms fortsatt vara negativ.<sup>39</sup> Enligt EU:s strategi för biologisk mångfald ska 30 % av landytan skyddas till år 2030.<sup>40</sup> Så mycket skyddsvärd skog som 17-30 % finns inte kvar i Sverige idag. Så länge gamla skyddsvärda skogar fortfarande avverkas minskar potentialen att nå de internationella och nationella miljömålen. Restaurering av värdefull skog är en nödlösning, i första hand kommer bevarande av gamla skogar. Endast ca 4,4 % av landarealen i Västra Götaland och ca 5 % av landarealen i Strömstad kommun är formellt skyddad.<sup>41</sup>

Ca 2 000 skogslevande växt-, svamp- och djurarter är rödlistade i Sverige, till största delen på grund av förlust av livsmiljöer.<sup>42</sup> Många av dessa arter är beroende av gamla skogar med gamla grova träd, stående och liggande död ved och lövträd. Trädplantager och hårt fragmenterade skogslandskap lämnar väldigt lite utrymme åt sårbara arter. Natur- och blandskogar är också mer motståndskraftiga mot stormar, bränder, svamp- och insektsangrepp som troligtvis kommer att öka i intensitet i klimatförändringarnas spår, än likåldriga trädmonokulturer.

Enligt den regionala strategin för formellt skydd av skog i Västra Götaland är huvudinriktningen på kort sikt att prioritera bevarandeåtgärder för befintliga skogsbiologiska värdekärnor framför utvecklingsmark.<sup>43</sup> Detta är mer kostnadseffektivt än att tillåta avverkning för att senare återskapa värdefulla områden. En övergripande strävan är att skogar med höga naturvärden ska skyddas från avverkning.

#### **4.1 EU:s naturtyper vid Löveråsfjället**

Sverige har förbundit sig att nå gynnsam bevarandestatus för de utpekade skogliga naturtyperna i EU:s art- och habitatdirektiv. För närvarande bedöms hela 14 av 15 skogliga naturtyper i EU:s habitatdirektiv bedöms ha otillfredsställande eller dålig kvalitet i Sverige.<sup>44</sup>

Vid Löveråsfjället finns främst naturtyperna "Västlig taiga" (9010) och "Näringsrik granskog" (9050). Både västlig taiga och näringsrik granskog saknar gynnsam bevarandestatus och minskar starkt som naturtyp i Sverige. Naturvårdsverket skriver i sina vägledningar för västlig taiga och näringsrik granskog att **dylika miljöer förutsätter normalt att skogarna skyddas långsiktigt**, eftersom skogsbruk inte är förenligt med bevarande av naturtypen i gynnsamt tillstånd.<sup>45,46</sup>

#### **4.2 Fågelarter i EU:s fågeldirektiv**

Vid Löveråsfjället finns viktiga häcknings- och födosöksområden för fåglar samt även spelplats för tjäder. Havsörn (NT), tretåig hackspett (NT), spillkråka (NT), nattskärra, orre, tjäder, trädläcka och törnskata är inkluderade i bilaga 1 till Fågeldirektivet (rådets direktiv 1979/409/EEG om bevarande av vilda fåglar).<sup>47</sup>

I bilaga 1 till Fågeldirektivet listas fågelarter för vilka särskilda skyddsområden ska avsättas. Dessa områden ingår i Natura 2000.

#### **4.3 Natura 2000**

Natura 2000 är ett nätverk som skapades inom EU för att hejda utrotningen av djur och växter och för att hindra att deras livsmiljöer förstörs. Natura 2000-områden utses både för fåglar i fågeldirektivet och för naturtyper och arter i art- och habitatdirektivets bilaga I och II, såsom västlig taiga (9010) och näringsrik granskog (9050).<sup>48</sup>

#### **4.4 EU-dom (de förenade målen C473-19 och C474-19 Skydda Skogen/Sverige)**

En dom i EU-domstolen (de förenade målen C473-19 och C474-19 Skydda Skogen/Sverige) från mars 2021 berör tolkning och tillämpning av fågeldirektivet (2009/147) och art- och habitatdirektivet (92/43). I domen slår EU-domstolen bland annat fast att EU:s medlemsländer är skyldiga att säkerställa att de skyddade arternas gynnsamma bevarandestatus inte försämras.<sup>49</sup>

EU-domstolen påpekar även att de förbud som anges i artikel 12.1 a-c i art- och habitatdirektivet (skydd av arter) även omfattar arter vars bevarandestatus inte riskerar att påverkas negativt samt att skyddet inte upphör att gälla för arter som uppnått en gynnsam bevarandestatus. Vidare uttalar EU-domstolen att förbudet att skada eller förstöra parningsplatser eller rastplatser i artikel 12.1 d i art- och habitatdirektivet, när artens kontinuerliga ekologiska funktionalitet förstörs eller försämras, inte är beroende av om artens bevarandestatus riskerar att försämras eller inte. Domstolen har dessutom understrukit att det strikta skydd som föreskrivs i artikel 12.1 d i art- och habitatdirektivet är tillämpligt oberoende av det antal exemplar av den berörda arten som förekommer inom det berörda området.

#### **4.5 Bernkonventionen**

Bernkonventionen är en konvention om skydd av europeiska vilda djur och växter samt deras naturliga miljö. Enligt konventionen ska varje avtalsslutande part vidta lämpliga och nödvändiga lagstiftande och administrativa åtgärder för att säkerställa ett skydd för de vilda djur- och

växtarternas miljöer, framför allt de arter som anges i bilagorna I och II, samt ett skydd av hotad naturlig miljö.<sup>50</sup> I konventionens bilaga II finns en lista över strikt skyddad fauna (inkl. fåglar, reptiler och fiskar), där bl.a. avsiktlig skada på eller förstörelse av häcknings- eller rastplatser är förbjuden.

Vid Löveråsfjället omfattas följande fågelarter av Bernkonventionens bilaga II: Havsörn (NT), tretåig hackspett (NT), mindre hackspett (NT), spillkråka (NT), entita (NT), grönsångare (NT), svartvit flugsnappare (NT), talltita (NT), kattuggla, kungsfågel, nattskärna, ormvråk, rödstjärt, sparvhök, större korsnäbb, svartmes, tofsmes, trädkrypare och törnskata.

I konventionens bilaga III (Skyddade djurarter) måste allt utnyttjande av vilda djur regleras så att populationerna inte utsätts för fara (tillfälligt eller lokalt förbud mot utnyttjande, reglering av transporter eller försäljning osv).

## **5. Sammanvägning av bevarandevärden vid Löveråsfjället**

Vid Löveråsfjället finns naturvärden på beståndsnivå - dessa bedöms tillhöra länets bättre hälft av värdekärnor. Sett till områdets långsiktiga funktionalitet, utgör värdekärnan flera hundratals hektar barrskog. Vid Löveråsfjället finns flera prioriterade skogstyper som utgör ca hälften eller mer av arealen i detta reservatsförslag. I området finns mycket starka synergier mellan skogsbiologiska värden i andra miljökvalitetessmål och allmänna intressen.

### **5.1 Slutsats**

Sammanhängande skogslandskap med höga naturvärden i den storleksklass som vid Löveråsfjället är ovanliga i södra Sverige. Här finns flera prioriterade naturtyper som Sverige har ett internationellt ansvar för att bevara samt flertal rödlistade arter som är hotade till starkt hotade i landet. Området är dessutom utpekat som ett riksintresse för både naturvård och friluftsliv. Även närheten till Natura 2000-området Idefjorden gör Löveråsfjället högintressant. Eftersom få skogar är formellt skyddade i Strömstad kommun och skyddsvärda skogar avverkas eller riskerar avverkning, ökar behovet av skydd för detta unika område ytterligare.

Strömstad kommun rekommenderade i sin naturvårdsplan redan 2006 att skogsområdena vid Björnerödspiggen och Boråsgården bör ges skydd. Det är dags att införliva kommunens rekommendationer genom att bilda ett stort sammanhängande naturreservat för att bevara områdets unika naturvärden till efterkommande generationer och leva upp till nationella och internationella miljömål.

Med vänliga hälsningar,

*Sten Brodén, ordförande, Naturskyddsföreningen i Strömstad*  
E-post: [stromstad@naturskyddsforeningen.se](mailto:stromstad@naturskyddsforeningen.se)

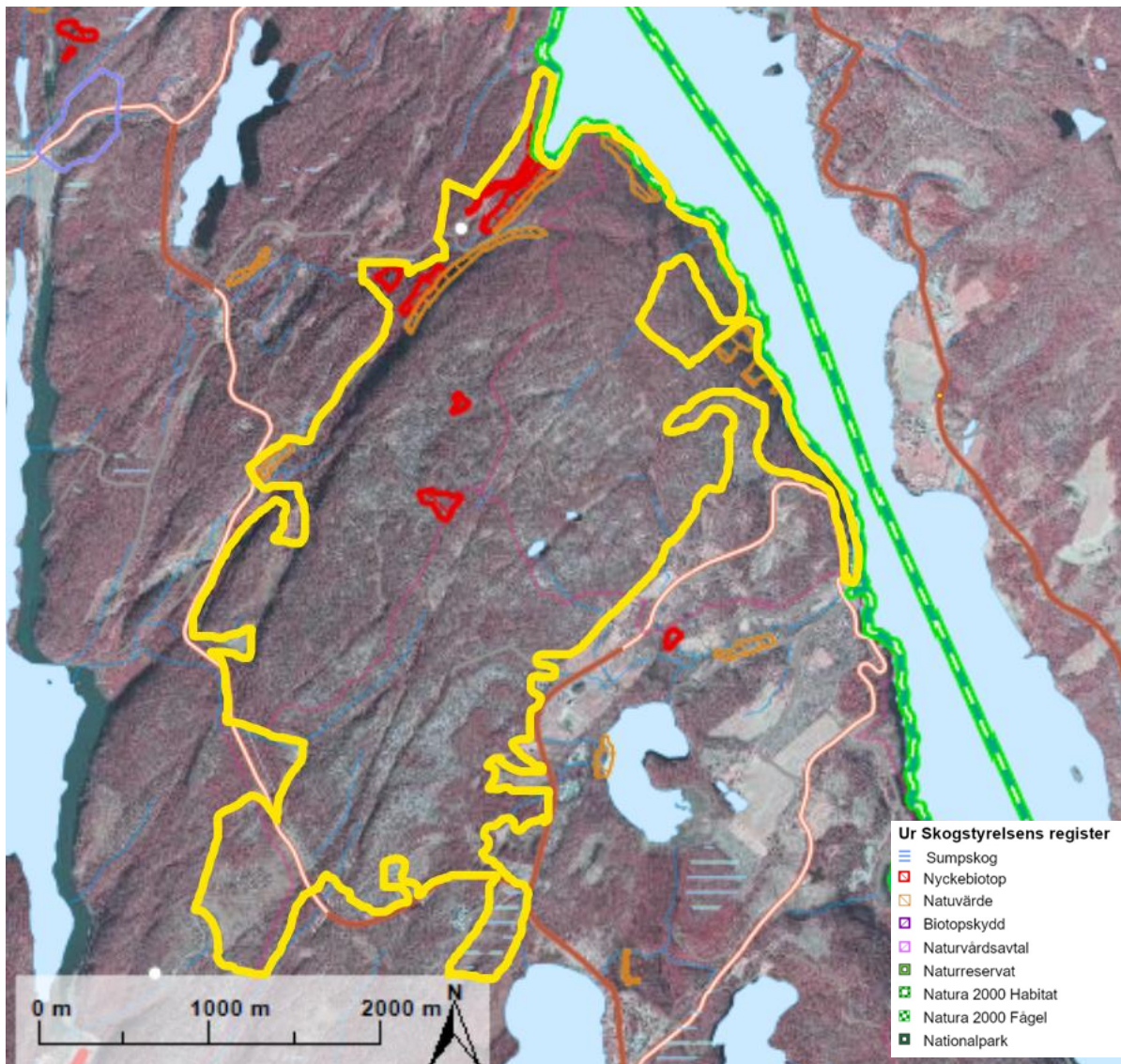
--



## 6. Avgränsning för naturreservatet

Avgränsningen för det föreslagna naturreservatet vid Löveråsfjällen är ungefärligt dragen och inkluderar även registrerade nyckelbiotoper och naturvärdesobjekt. Det finns partier med mer trivial och yngre påverkad skog samt relativt nyligen avverkad skogsmark inom området men större delen utgörs av äldre naturskog.

## 7. Reservatsförslag för Löveråsfjället (gräns) ▬



Koordinater (mittpunkt N 6546627.2988 Ö 294018.9464

Kartprojektion SWEREF99 TM © Lantmäteriet, 109-2011/2037

## 8. Berörda fastigheter

Strömstad Boråsgården 1:22

Strömstad Bräcke 1:31

Strömstad Näsinge prästgård 1:1

Strömstad Björneröd 1:2

Strömstad Björneröd 1:13

Strömstad Björneröd 1:14

Strömstad Björneröd 1:15

Strömstad Björneröd 1:17

Strömstad Björneröd 1:65

Strömstad Björneröd 1:91

Strömstad Budalen 1:16

Strömstad Budalen 1:13

Strömstad Kroken 1:25



## 9. Bildgalleri från Löveråsfället



*Gles mycket gammal tallskog vid Löveråsfället (SWEREF99 TM 6547492, 293390).*



*Bohusleden går förbi den registrerade nyckelbiotopen med urskogsartad tallnaturskog sydväst om toppen av Björnerödspiggen (SWEREF99 TM 6546909, 293372).*





*Gammal gran i ett gammalt barrnatskogsbestånd vid Löveråsfället  
(SWEREF99 TM 6546752, 293043).*



*Gamla tallar i ett barrnatskogsbestånd vid Löveråsfället (SWEREF99 TM 6546724, 293040).*





*Registrerad nyckelbiotop med äldre granskog med hög bonitet i en bäckdalgång nedan Löveråsfället intill en bergbrant (som är registrerad som ett naturvärdesobjekt). Här finns en rik mossflora och allmänt med död ved. (SWEREF99 TM 6548260, 293240)*



*Det finns gott om både stående och liggande död ved i granskogen med hög bonitet längs med bäckdalgången nedan Löveråsfället.*





*Grynlav (EN) finns endast på 200 lokaler i Sverige och har svårt att överleva en slutavverkning även om värdräden sparas. Särskilt rika förekomster av grynlav bör skyddas, enligt SLU ArtDatabanken.  
Foto: Christer Mattsson.*



*Den starkt hotade fetörtsblåvingen (EN) är beroende av sin värdväxt kärleksört och dess lokaler hotas av igenväxning i klippmiljöer. Foto: Göran Assner.*

## REFERENSER

- <sup>1</sup> Naturvårdsverket (2006). NRO 14006 *Idefjorden – Dynekilen – Strömstads kommun*; <http://nvpub.vic-metria.nu/handlingar/rest/dokument/203200>
- <sup>2</sup> Länsstyrelsen Västra Götalands län (2016). *Område av riksintresse för friluftsliv i Västra Götalands län: Norra Bohusläns kust - inre kustzon* (FO 30:1); <http://nvpub.vic-metria.nu/handlingar/rest/dokument/247769>
- <sup>3</sup> Länsstyrelsen Västra Götalands län (2018). *Bevarandeplan för Natura 2000-området. SE0520172 Idefjorden*; <http://nvpub.vic-metria.nu/handlingar/rest/dokument/283714>
- <sup>4</sup> Länsstyrelsen Västra Götalands län och Skogsstyrelsen (2019). *Strategi för formellt skydd av skog i Västra Götalands län (reviderad version 2018)*; <https://www.lansstyrelsen.se/download/18.26f506e0167c605d56935c9a/1602773452610/2019-05.pdf>
- <sup>5</sup> Strömstad kommun (uppdaterad 2008). *Naturvårdsplan för Strömstad kommun*. Miljö- och byggnämnden 2006-06; <https://www.stromstad.se/download/18.389fb914148552742d456cd5/1487066868299/Naturv%C3%A5rdsplan%20f%C3%B6r%20Str%C3%B6mstads%20kommun.pdf>
- <sup>6</sup> Sveriges Riksdag (1998). *Lag (1998:811) om införande av miljöbalken (t.o.m. SFS 2018:1420)*; <https://www.riksdagen.se/sv/dokument-lagar/dokument/svensk-forfattningssamling/lag-1998811-om-inforande-av-miljobalken-sfs-1998-811>
- <sup>7</sup> Naturvårdsverket (2000-02-07). NRO 14006 *Idefjorden – Dynekilen – Strömstads kommun Område av riksintresse för naturvård Områdesnummer: NRO 14006 Områdesnamn: Idefjorden - Dynekilen Kommun: Strömstad*; <https://nvpub.vic-metria.nu/handlingar/rest/dokument/203200>
- <sup>8</sup> Länsstyrelsen Västra Götalands län (2016-12-07). *Område av riksintresse för friluftsliv i Västra Götalands län: Norra Bohusläns kust - inre kustzonen*; <https://nvpub.vic-metria.nu/handlingar/rest/dokument/247769>
- <sup>9</sup> Riksantikvarieämbetet (2018-10-30). *L1969:8831 Boplat*; <https://app.raa.se/open/fornsok/lamning/c5efd6e4-fc0a-4956-ae73-c427113b5d17>
- <sup>10</sup> Länsstyrelsen Västra Götaland (1998). *Gammal skog kring Idefjorden och Halle-Vagnaren - Strömstad kommun*. Länsstyrelsen Västra Götaland 1998:37.
- <sup>11</sup> Skogsstyrelsen (1997-05-22). *Information om vald nyckelbiotop - ärendebeteckning: N 4700-1997*; <https://www.skogsstyrelsen.se/skogens-parlor/Nyckelbiotop/?objektid=2914972>
- <sup>12</sup> Skogsstyrelsen (2003-09-17). *Information om vald nyckelbiotop - ärendebeteckning: N 2132-2003*; <https://www.skogsstyrelsen.se/skogens-parlor/Nyckelbiotop/?objektid=2952509>
- <sup>13</sup> Skogsstyrelsen (2020-09-22). *Information om vald nyckelbiotop - ärendebeteckning: N 592-2020*; <https://www.skogsstyrelsen.se/skogens-parlor/Nyckelbiotop/?objektid=3642441>
- <sup>14</sup> Länsstyrelsen Västra Götaland (1998). *Gammal skog kring Idefjorden och Halle-Vagnaren - Strömstad kommun*. Länsstyrelsen Västra Götaland 1998:37.
- <sup>15</sup> Skogsstyrelsen (2011-11-29). *Information om vald nyckelbiotop - ärendebeteckning: N 1127-2011*; <https://www.skogsstyrelsen.se/skogens-parlor/Nyckelbiotop/?objektid=2968627>
- <sup>16</sup> Skogsstyrelsen (2004-06-29). *Information om vald nyckelbiotop - ärendebeteckning: N 1326-2004*; <https://www.skogsstyrelsen.se/skogens-parlor/Nyckelbiotop/?objektid=2955452>
- <sup>17</sup> Skogsstyrelsen (2004-06-29). *Information om vald nyckelbiotop - ärendebeteckning: N 1314-2004*; <https://www.skogsstyrelsen.se/skogens-parlor/Nyckelbiotop/?objektid=2955440>
- <sup>18</sup> Naturvårdsverket (besökt 2022-05-09). *Skyddad natur*; <https://skyddadnatur.naturvardsverket.se/>
- <sup>19</sup> Elmquist, H. (2011). *Åtgärdsprogram för fetörtsblåvinge, 2011–2015 (Scolitantides orion)*. (Rapport, 6424) Bromma: Naturvårdsverket. <https://www.naturvardsverket.se/om-oss/publikationer/6400/atgardsprogram-for-fetortsblavinge>
- <sup>20</sup> Naturvårdsverket (2018). *Uppdaterad åtgärdstabell för fetörtsblåvinge, 2016-2021*; <https://www.naturvardsverket.se/globalassets/media/publikationer-pdf/kompl-pub/uppdaterad-atgardstabell-fetortsblavinge-6424-2018-dec.pdf>
- <sup>21</sup> SLU ArtDatabanken (2022-04-17). *Västlig gyttelav*; <https://artfakta.se/naturvard/taxon/pannaria-rubiginosa-1154>
- <sup>22</sup> SLU ArtDatabanken (besökt 2022-04-17). *Blylav*; <https://artfakta.se/naturvard/taxon/pectenia-plumbea-515>
- <sup>23</sup> SLU ArtDatabanken (besökt 2022-04-17). *Grynlav*; <https://artfakta.se/naturvard/taxon/pannaria-conoplea-1152>
- <sup>24</sup> SLU ArtDatabanken (besökt 2022-04-17). *Örtlav*; <https://artfakta.se/naturvard/taxon/lobaria-virens-986>
- <sup>25</sup> SLU ArtDatabanken (besökt 2022-04-17). *Pulverädellav*; <https://artfakta.se/naturvard/taxon/megalaria-pulverea-1027>
- <sup>26</sup> SLU ArtDatabanken (besökt 2022-04-17). *Ädellav*; <https://artfakta.se/naturvard/taxon/Megalaria%20grossa-1026>
- <sup>27</sup> SLU ArtDatabanken (besökt 2022-04-17). *Blek kraterlav*; <https://artfakta.se/naturvard/taxon/gyalecta-flotowii-734>
- <sup>28</sup> SLU ArtDatabanken (besökt 2022-04-17). *Aspfjädermossa*; <https://artfakta.se/naturvard/taxon/neckera-pennata-1079>
- <sup>29</sup> SLU ArtDatabanken (besökt 2022-04-17). *Kristall-lundlav*; <https://artfakta.se/naturvard/taxon/bacidia-absistens-124>
- <sup>30</sup> SLU ArtDatabanken (besökt 2022-04-17). *Knärot*; <https://artfakta.se/naturvard/taxon/goodyera-repens-220787>



- 
- <sup>31</sup> SLU ArtDatabanken (besökt 2022-04-17). *Tretåig hackspett*; <https://artfakta.se/naturvard/taxon/picoides-tridactylus-100109>
- <sup>32</sup> Skogsstyrelsen (2016-06-21). *Vägledning för hänsyn till fåglar: Tretåig hackspett*; <https://www.skogsstyrelsen.se/globalassets/lag-och-tillsyn/artskydd/vagledning-for-hansyn-till-faglar/tretaig-hackspett-vagledning-hansyn2.pdf>
- <sup>33</sup> SLU ArtDatabanken (besökt 2022-04-17). *Talltita*; <https://artfakta.se/naturvard/taxon/poecile-montanus-103021>
- <sup>34</sup> SLU ArtDatabanken (besökt 2022-04-17). *Tjäder*; <https://artfakta.se/naturvard/taxon/tetrao-urogallus-100138>
- <sup>35</sup> SLU ArtDatabanken (besökt 2022-05-11). *Fetörtsblåvinge*; <https://artfakta.se/naturvard/taxon/scolitantides-orion-101741>
- <sup>36</sup> SLU ArtDatabanken (besökt 2022-04-17). *Liten brunbagge*; <https://artfakta.se/naturvard/taxon/orchesia-minor-102322>
- <sup>37</sup> SLU ArtDatabanken (besökt 2022-04-17). *Xylophilus corticalis*; <https://artfakta.se/naturvard/taxon/poecile-montanus-103021>
- <sup>38</sup> Naturvårdsverket (besökt 2022-05-07). *Sveriges miljömål*; <https://www.sverigesmiljomal.se/miljomalen/>
- <sup>39</sup> Naturvårdsverket (2022). *Miljömålen - Årlig uppföljning av Sveriges nationella miljömål 2022 – Med fokus på statliga insatser*; <https://www.naturvardsverket.se/om-oss/publikationer/7000/978-91-620-7033-5/>
- <sup>40</sup> European Commission (2021). *EU biodiversity strategy for 2030*; <https://op.europa.eu/en/publication-detail/-/publication/31e4609f-b91e-11eb-8aca-01aa75ed71a1>
- <sup>41</sup> SCB (2021). *Skyddad natur 2020-12-31*; [https://www.scb.se/contentassets/969d343fd8c648529810769f0542f35c/mi0603\\_2020a01\\_br\\_mi41br2101.pdf](https://www.scb.se/contentassets/969d343fd8c648529810769f0542f35c/mi0603_2020a01_br_mi41br2101.pdf)
- <sup>42</sup> <https://www.artdatabanken.se/globalassets/ew/subw/artd/2.-var-verksamhet/publikationer/31.-rodlista-2020/rodlista-2020>
- <sup>43</sup> Länsstyrelsen Västra Götalands län och Skogsstyrelsen (2019). *Strategi för formellt skydd av skog i Västra Götalands län (reviderad version 2018)*; <https://www.lansstyrelsen.se/download/18.26f506e0167c605d56935c9a/1602773452610/2019-05.pdf>
- <sup>44</sup> Naturvårdsverket (2020). *Sveriges arter och naturtyper i EU:s art- och habitatdirektiv - resultat från rapportering 2019 till EU av bevarandestatus 2013-2018*; <https://www.naturvardsverket.se/om-oss/publikationer/6900/sveriges-arter-och-naturtyper-i-eus-art--och-habitatdirektiv>
- <sup>45</sup> Naturvårdsverket (2012). *Vägledning för svenska naturtyper i habitatdirektivets bilaga 1: Taiga. EU-kod: 9010. NV-04493-11*; <https://www.naturvardsverket.se/contentassets/cd497005d9a74a5f829c11f54849bb0b/vl-9010-taiga-maj-2.pdf>
- <sup>46</sup> Naturvårdsverket (2012). *Vägledning för svenska naturtyper i habitatdirektivets bilaga 1: Näringsrika granskogar. EU-kod: 9050. NV-04493-11*; <https://www.naturvardsverket.se/contentassets/cd497005d9a74a5f829c11f54849bb0b/vl-9050-naringsrikgranskog-maj-12.pdf>
- <sup>47</sup> Europeiska gemenskapernas officiella tidning (1979). *Rådets direktiv av den 2 april 1979 om bevarande av vilda fåglar (79/409/EEG)*; <https://eur-lex.europa.eu/legal-content/SV/TXT/PDF/?uri=CELEX:31979L0409&from=SV>
- <sup>48</sup> European Environment Agency (2013-08-07). *Vocabulary: Annex I habitats for Natura 2000*; <http://dd.eionet.europa.eu/vocabulary/biodiversity/n2000habitats/view?page=9#vocabularyConceptResults>
- <sup>49</sup> Domstolens dom den 4 mars 2021, *Föreningen Skydda Skogen* (C-473/19 and C-474/19) ECLI:EU:C:2021:166; <https://curia.europa.eu/juris/document/document.jsf?text=&docid=238465&pageIndex=0&doclang=sv&mode=lst&dir=&occ=first&part=1&cid=4936440>
- <sup>50</sup> Europeiska gemenskapen (1982). *Konvention om skydd av europeiska vilda djur och växter samt deras naturliga miljö*. Europeiska gemenskapernas officiella tidning nr L 038, 10/02/1982, s. 0003 – 0032; [http://publications.europa.eu/resource/cellar/48cb13f3-76c0-4197-99b1-64d23b3b6d2e.0001.01/DOC\\_1](http://publications.europa.eu/resource/cellar/48cb13f3-76c0-4197-99b1-64d23b3b6d2e.0001.01/DOC_1)

### **Miljöbalken 1 kap. Miljöbalkens mål och tillämpningsområde**

**1 §** Bestämmelserna i denna balk syftar till att främja en hållbar utveckling som innebär att nuvarande och kommande generationer tillförsäkras en hälsosam och god miljö. En sådan utveckling bygger på insikten att naturen har ett skyddsvärde och att människans rätt att förändra och bruka naturen är förenad med ett ansvar för att förvalta naturen väl.

Miljöbalken skall tillämpas så att:

(...)

2. värdefulla natur- och kulturmiljöer skyddas och vårdas,
3. den biologiska mångfalden bevaras

### **Miljöbalken 7 kap. Skydd av områden**

**4 §** Ett mark- eller vattenområde får av länsstyrelsen eller kommunen förklaras som naturreservat i syfte att bevara biologisk mångfald, vårda och bevara värdefulla naturmiljöer eller tillgodose behov av områden för friluftslivet.

Ett område som behövs för att skydda, återställa eller nyskapa värdefulla naturmiljöer eller livsmiljöer för skyddsvärda arter får också förklaras som naturreservat.

**27 §** Regeringen eller den myndighet som regeringen bestämmer ska fortlöpande föra en förteckning över naturområden som bör skyddas eller är skyddade

1. som särskilda skyddsområden enligt Europaparlamentets och rådets direktiv 2009/147/EG av den 30 november 2009 om bevarande av vilda fåglar,
2. som särskilda bevarandeområden enligt rådets direktiv 92/43/EEG av den 21 maj 1992 om bevarande av livsmiljöer samt vilda djur och växter, senast ändrat genom direktiv 2006/105/EG, eller
3. enligt internationella åtaganden eller nationella mål om skydd för naturområden.

Av förteckningen ska det framgå vad som motiverat att ett område har tagits upp i förteckningen och enligt vilket direktiv, internationellt åtagande eller nationellt mål som förtecknandet har skett.

Ett område som tagits upp i förteckningen ska prioriteras i det fortsatta skyddsarbetet. Lag (2012:748).

**28 §** Regeringen får förklara ett naturområde som särskilt skyddsområde, om området enligt direktiv 2009/147/EG är särskilt betydelsefullt för skyddet av vilda fåglar.

Ett område som enligt artikel 4.4 i direktiv 92/43/EEG om bevarande av livsmiljöer samt vilda djur och växter, senast ändrat genom rådets direktiv 2006/105/EG, har valts ut som ett område av intresse för unionen ska av regeringen förklaras som särskilt bevarandeområde.

Regeringen får efter samråd med kommissionen upphäva en förklaring enligt första eller andra stycket, om områdets naturvärden inte längre motiverar en sådan förklaring. Lag (2012:748).

**28 a §** Tillstånd krävs för att bedriva verksamheter eller vidta åtgärder som på ett betydande sätt kan påverka miljön i ett naturområde som har förtecknats enligt 27 § första stycket 1 eller 2.

Tillstånd enligt första stycket krävs inte för verksamheter och åtgärder som direkt hänger samman med eller är nödvändiga för skötseln och förvaltningen av det berörda området. Lag (2001:437).

**28 b §** Tillstånd enligt 28 a § får lämnas endast om verksamheten eller åtgärden ensam eller tillsammans med andra pågående eller planerade verksamheter eller åtgärder inte

1. kan skada den livsmiljö eller de livsmiljöer i området som avses att skyddas,
2. medför att den art eller de arter som avses att skyddas utsätts för en störning som på ett betydande sätt kan försvåra bevarandet i området av arten eller arterna. Lag (2001:437).

---

**29 §** Trots bestämmelserna i 28 b § får tillstånd enligt 28 a § lämnas, om

1. det saknas alternativa lösningar,
2. verksamheten eller åtgärden måste genomföras av tvingande orsaker som har ett väsentligt allmänintresse och
3. de åtgärder vidtas som behövs för att kompensera för förlorade miljövärden så att syftet med att skydda det berörda området ändå kan tillgodoses.

Ett beslut om tillstånd med stöd av första stycket får lämnas endast efter regeringens tillåtelse. Lag (2001:437).

**29 a §** Om ett tillstånd lämnas efter regeringens tillåtelse enligt 29 §, är den som ansökt om tillståndet skyldig att bekosta de kompensationsåtgärder som anges i beslutet om tillstånd.

Första stycket gäller i den utsträckning det inte kan anses orimligt att kräva att sökanden skall stå för kostnaderna. Vid avvägningen skall särskilt beaktas det allmänintresse som avses i 29 § första stycket 2. Lag (2001:437).

**29 b §** Frågor om tillstånd enligt 28 a § prövas av länsstyrelsen i det län där det berörda området finns.

För en verksamhet eller åtgärd som omfattas av tillståndsplikt eller dispensprövning till följd av bestämmelserna i 9 kap.

eller 11-15 kap. skall dock frågan om tillstånd enligt 28 a § prövas av den myndighet som prövar den andra tillståndsfrågan eller dispensen. Innan myndigheten meddelar sitt beslut, skall den länsstyrelse som avses i första stycket beredas tillfälle att yttra sig. Lag (2001:437).

## **Miljöbalken 8 kap. Bestämmelser om skydd för biologisk mångfald**

**1 §** Föreskrifter om förbud att inom landet eller del av landet döda, skada, fånga eller störa vilt levande djur eller att ta bort eller skada sådana djurs ägg, rom eller bon eller att skada eller förstöra sådana djurs fortplantningsområden och viloplatser får meddelas av regeringen eller den myndighet som regeringen bestämmer. Sådana föreskrifter får meddelas, om det finns risk för att en vilt levande djurart kan komma att försvinna eller utsättas för plundring eller om det krävs för att uppfylla Sveriges internationella åtaganden om skydd av en sådan art. Förbudet får dock inte gälla fall då ett sådant djur måste dödas, skadas, fångas eller störas till försvar mot angrepp på person eller värdefull egendom.

**2 §** Föreskrifter om förbud att inom landet eller del av landet ta bort, skada eller ta frö eller andra delar från vilt levande växter får meddelas av regeringen eller den myndighet som regeringen bestämmer. Sådana föreskrifter får meddelas, om det finns risk för att en vilt levande växtart kan komma att försvinna eller utsättas för plundring eller om det krävs för att uppfylla Sveriges internationella åtaganden om skydd av en sådan art.



## **BILAGA II - Fridlysning enligt Artskyddsförordningen (2007:845)**

**4 §** I fråga om vilda fåglar och i fråga om sådana vilt levande djurarter som i bilaga 1 till denna förordning har markerats med N eller n är det förbjudet att

1. avsiktligt fånga eller döda djur,
2. avsiktligt störa djur, särskilt under djurens parnings-, uppfödning-, övervintrings- och flyttperioder,
3. avsiktligt förstöra eller samla in ägg i naturen, och
4. skada eller förstöra djurens fortplantningsområden eller viloplats. Förbudet gäller alla levnadsstadier hos djuren.

Förbudet gäller alla levnadsstadier hos djuren.

**8 §** I fråga om sådana vilt levande kärleväxter, mossor, lavar, svampar och alger som anges i bilaga 2 till denna förordning är det förbjudet att i den omfattning som framgår av bilagan

1. plocka, gräva upp eller på annat sätt ta bort eller skada exemplar av växterna, och
2. ta bort eller skada frön eller andra delar.

**9 §** I fråga om sådana vilt levande kärleväxter, mossor, lavar, svampar och alger som anges i bilaga 2 till denna förordning är det förbjudet att i den omfattning som framgår av bilagan

1. gräva eller dra upp exemplar av växter med rötterna, och
2. plocka eller på annat sätt samla in exemplar av växter för försäljning eller andra kommersiella ändamål.

**14 §** Länsstyrelsen får i det enskilda fallet ge dispens från förbuden i 4, 5 och 7 §§ som avser länet eller en del av länet.

En dispens får ges endast om

1. det inte finns någon annan lämplig lösning,
2. om dispensen inte försvårar upprätthållandet av en gynnsam bevarandestatus hos artens bestånd i dess naturliga utbredningsområde, och
3. dispensen behövs
  - a) för att skydda vilda djur eller växter eller bevara livsmiljöer för sådana djur eller växter,
  - b) för att undvika allvarlig skada, särskilt på gröda, boskap, skog, fiske, vatten eller annan egendom,
  - c) av hänsyn till allmän hälsa och säkerhet eller av andra tvingande skäl som har ett allt överskuggande allmänintresse,
  - d) för forsknings- eller utbildningsändamål,
  - e) för återinplantering eller återinförelse av arten eller för den uppfödning av en djurart eller den artificiella förökning av en växtart som krävs för detta, eller
  - f) för att under strängt kontrollerade förhållanden selektivt och i liten omfattning tillåta insamling och förvaring av vissa exemplar i en liten mängd.

**15 §** Länsstyrelsen får i det enskilda fallet ge dispens från förbuden i 6, 8 och 9 §§ som avser länet eller del av länet, om det inte finns någon annan lämplig lösning och dispensen inte försvårar upprätthållandet av en gynnsam bevarandestatus hos artens bestånd i dess naturliga utbredningsområde.

### **Art- och habitatdirektivet – Artikel 12 (Skydd av arter)**

**1.** Medlemsstaterna skall vidta nödvändiga åtgärder för införande av ett strikt skyddssystem i det naturliga utbredningsområdet för de djurarter som finns förtecknade i bilaga 4 a, med förbud mot (...)

**d)** att skada eller förstöra parningsplatser eller rastplatser.